

Likvidace elektroodpadu

1. Zákonné normy

- zákon č. 185/2001 Sb. o **odpadech** a zákon č. 184/2014 Sb. - tzv. „**elektronovela zákona**“ - část o **elektroodpadu**
- vyhláška č. 352/2005 Sb. o **podrobnostech nakládání s elektrozařízeními a elektroodpady**

2. Povinnosti výrobců, dovozců a prodejců

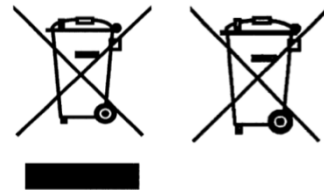
Elektrické nebo elektronické zařízení dle zákona **nepatří do komunálního odpadu!**

Zákon zavádí povinnost **zajistit zpětný odběr výrobku a jeho ekologickou likvidaci.**



Povinnosti posledního prodejce (kamenná prodejna, internetový obchod) je **odebrat nepotřebné odpadní elektrozařízení od spotřebitele zcela zdarma (vč. odvozu starého elektrospotřebiče).**

- na výrobku se **musí objevit informace, že daný výrobek nepatří do komunálního odpadu, ale vztahuje se na něj zpětný odběr** - užívají se 2 druhy značek
- výrobce (prodejce) **musí informovat spotřebitele o dostupných systémech vracení elektroodpadu** - prodejna, sběrný dvůr ...
- spotřebitel má být také informován **o možných účincích nebezpečných látek, které obsahuje elektrozařízení.**
např. při prodeji zářivek -



Nejčastěji zajišťují výrobci a dovozci **plnění zákona kolektivně, tj. uzavřením smlouvy se společností provozující kolektivní systém pro nakládání s elektroodpadem.**

Každá společnost se specializuje na určité druhy elektroodpadu, který se dělí do skupin.

Od 15. srpna 2018 - do 6 skupin -

1. Zařízení pro tepelnou výměnu
2. Obrazovky, monitory a zařízení obsahující obrazovky o ploše nad 100 cm²
3. Světelné zdroje
4. Velká zařízení
5. Malá zařízení
6. Malá zařízení IT a telekomunikačních technologií

Logos: REMA (Systém nakládání s elektroodpadem), elektrowin, asekol, ekolamp (kolektivní systém pro zpětný odběr osvětlovacích zařízení), ecobat, releta.

Zpětný odběr elektrozařízení pak nahrazují poplatkem, který uhradí zákazník při nákupu.

Částka poputuje na účet kolektivního systému, se kterým si výrobce uzavřel smlouvu. Peníze budou použity na svoz odpadu, demontáž, recyklaci, znovuvyžití a ekologickou likvidaci.

Diagram showing a customer paying a fee (PHE) to REMA. The fee is used for collection, transport, and recycling of electronic waste. Various collection points are shown, including REMA, asekol, ekolamp, and ecobat.

Financování likvidace elektroodpadu

OSVĚDČENÍ
Společnost plní povinnost zpětného odběru, odděleného sběru, správy, vyřazení a odstranění elektrozařízení a elektroodpadu
uděleno společnosti:
HORIZON TRADING PRAGUE s.r.o.
REMA

3. Poplatky za elektroodpad

Aktualizace příspěvků se **provádí každých 6 měsíců. Schvaluje ji MŽP.**
Zdůvodněte:



Příklad cen za PHE: chladničky – 300 Kč, pračky, myčky – 90 Kč, vysavače – 20 Kč ...

Platby za elektroodpad jsou **pro všechny prodejce dané kategorie stejné**, aby nevznikaly obchodní výhody. Uvádí se na prodejním dokladu.

Cílem novely zákona **je chránit životní prostředí** před nekontrolovatelným nebo nevhodným ukládáním elektroodpadu a to hlavně **díky jejich recyklaci a opětovnému použití**.



ekolamp

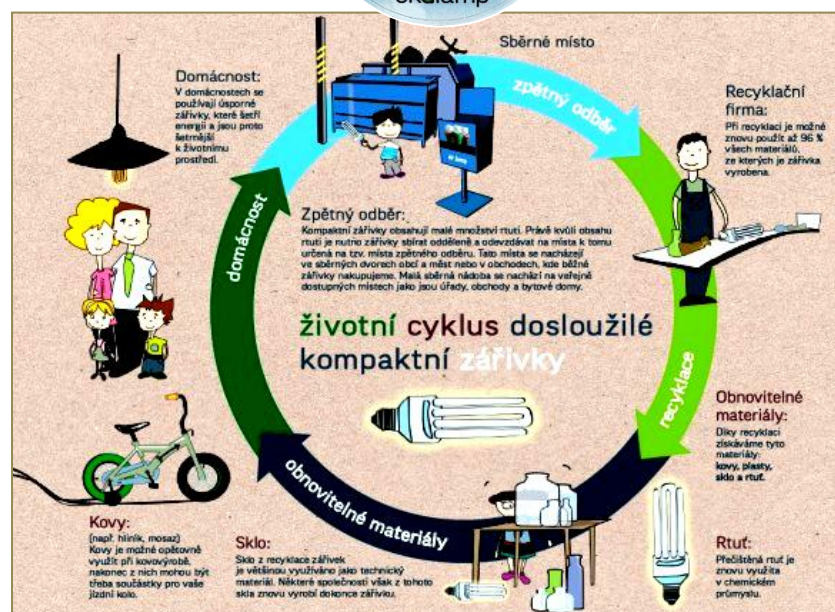
kolektivní systém pro zpětný odběr osvětlovacích zařízení






+ PHE

Zakreslete systém financování likvidace elektroodpadu!



1. Co se řadí do skupiny velkých zařízení?

.....

2. Co se řadí do skupiny zařízení pro tepelnou výměnu?

.....

3. Co se řadí do skupiny dvě?

.....

4. Co je PHE?

.....

5. Uveďte 2 kolektivní systémy likvidace, které zajišťují likvidaci minimálně 4 skupin elektro výrobků!

.....