

# Klenoty

## 1. Drahé kovy

- za drahé kovy jsou považovány – Au, Ag, Pt, Ir, Rh

- na výrobu šperků se užívají slitiny drahých kovů

Důvod - ryzí drahý kov je nevhodný pro zpracování na šperky – je příliš měkký.

Sléváním se upravuje – tvrdost, barva, zvyšuje se odolnost kovu vůči škodlivým vlivům a současně lze získat slitiny o různé ryzosti – tzn. o různé ceně.

- barvy zlatých slitin – žluté zlato, červené zlato, bílé zlato



- **RYZOST** = obsah drahého kovu ve slitině, udává se v tisícinách a u zlata také v karátech (kt)
- ryzosti, které mohou být prodávány a vyráběny v ČR, jsou stanoveny Puncovním zákonem a jsou uvedeny v tabulce puncovních značek, která musí být vyvěšena na každé prodejně

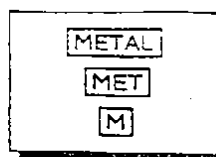
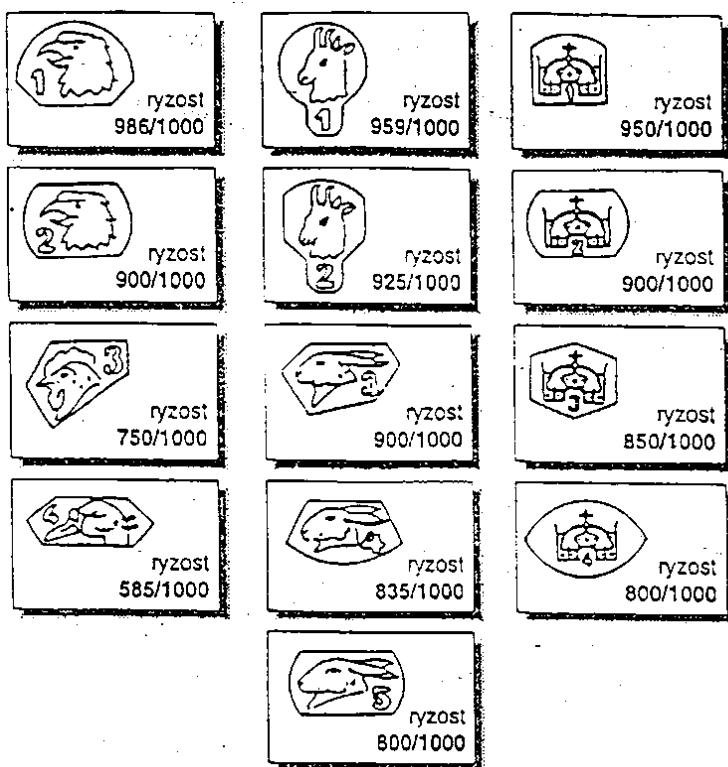
## Označování zboží z drahých kovů

**PUNC** = značka shody, potvrzuje, že výrobek má uváděnou ryzost.

- puncy se liší symbolem, tvarem a číslicí! Mají skryté znaky jako ochranu před falzifikací!

- puncovní značky pro jednotlivé drahé kovy musí být vyvěšeny v každé prodejně

- všechny výrobky z drahých kovů uváděné na trh musí být ověřeny Puncovním úřadem, tím za ryzost prodáváného zboží ručí v ČR stát!



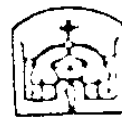
Puncy pro zlato obsahují symboły ptáků!  
(orlice, kohout, labuť)

Puncy pro stříbro obsahují symboły čtyřnohých zvířat  
(kamzík, zajíc)

Puncy pro platinu obsahují symbol svatováclavské koruny.

Pozlacené a postříbřené zboží, které není celé z drahého kovu – symbol M.

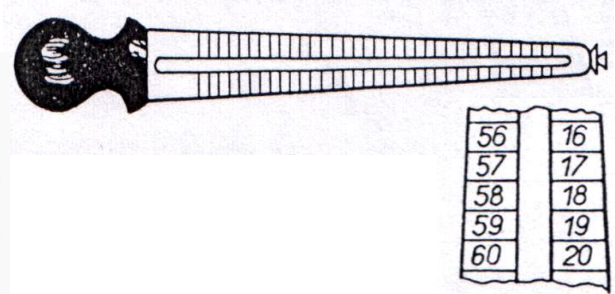
- ryzosti zlata užívané na šperky – 14 karátů, 18 karátů
- ryzosti zlata užívané na medaile a mince – 18 kt a 24 kt (ryzí zlato)
- černání slitin drahých kovů - příčinou je obsah Ag ve slitinách, reakcí Ag se sírou vzniká sloučenina, která působením světla černá (zdrojem síry může být SO<sub>2</sub> v ovzduší, pokožka, lepenky, pryž ....).  
Odstraňuje se čističem zlata a stříbra – tekutý nebo vata (Auron).



Určete:

**Pro prodej šperků je nutné mít základní měřidla:**

- **kroužkovou míru** – měří velikost prstu
- **válečkovou míru** – měří velikost prstenu
- **metr** – měříme délku řetízků



56	16
57	17
58	18
59	19
60	20



**2. Drahé kameny**

- za nejcennější jsou považovány – **diamant, rubín, safír, smaragd a perla**
- kromě **přírodních drahých kamenů se užívají i syntetické** – jsou **levné** a kromě šperkařství se užívají i v **elektrotechnice nebo k řezání a broušení kovů či skla**
- kameny se **brousí pro zlepšení vzhledu (lesk, barva)**
- dělí se na **kameny organické** - vytvořené:
  - živočichy - např. .... nebo rostlinami - .....
- **kameny anorganické** = minerály - např. ....

**Přírodní kameny typické pro ČR:**

- **Český granát** – tmavě červený kámen, do šperků se **zasazuje ve skupinách**, výskyt - .....
- **Vltavín** – meteoritické sklo, zelená barva, **zasazuje se nebroušený – důležitý je přírodní tvar, nebo rytý**  
Výskyt - .....
- **Achát** – proužkovaný různobarevný kámen, **řeže se na plátky, aby vynikla kresba**, výskyt - .....

**Diamanty a perly se vždy prodávají s certifikátem, který osvědčuje jejich kvalitu.**



1. Které kovy zařadíte mezi drahé kovy?
2. Který z drahých kovů je nejcennější?
3. Na zlatém prstenu je vyražen údaj 18 kt, co znamená?
4. Které ryzosti zlata se užívají v ČR pro výrobu šperků?
5. Vysvětlíte význam puncu na výrobku!
6. Jaké symboly obsahují české puncy pro zlato a stříbro?
7. Jaké barvy zlatých slitin se kombinují ve špercích?
8. Co doporučíte k odstranění černání stříbrných a zlatých slitin?
9. Uveďte příklady nejcennějších přírodních drahých kamenů!
10. Proč se v klenotnictví užívají syntetické kameny?
11. Které přírodní kameny jsou typické pro ČR?